

檔 號：

保存年限：

經濟部 函

機關地址：10015臺北市中正區福州街15號
聯絡人：林寶琴
聯絡電話：02-23431700#159
傳真：02-33435162
電子信箱：poki.lin@bsmi.gov.tw

受文者：經濟部標準檢驗局臺南分局

發文日期：中華民國103年11月17日

發文字號：經授標字第10320050841號

速別：普通件

密等及解密條件或保密期限：

附件：如文(第1件 10320050841-3_313150400G.pdf)

主旨：檢送經濟部103年11月17日經授標字第10320050840號國家標準公告及國家標準制(修)定重點各1份(如附件)，請惠予轉知所轄相關機關、團體或廠商，請查照。

說明：

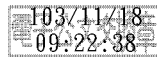
- 一、公布制定CNS 60335-1「家用和類似用途電器－安全性－第1部：通則」國家標準等9種；修訂CNS 10797「冷凍冷藏展示櫃－名詞定義」國家標準等10種；廢止CNS 3765「家用和類似用途電器產品的安全－第1部：通則」國家標準等2種，共21種。
- 二、有關上述國家標準內容，可逕至經濟部標準檢驗局國家標準(CNS)網路服務系統網站(網址<http://www.cnsonline.com.tw>)閱覽。

正本：行政院公共工程委員會、行政院消費者保護處、行政院農業委員會、行政院農業委員會畜牧處、行政院農業委員會漁業署、行政院農委會動植物防疫檢疫局、行政院農業委員會林務局、行政院農業委員會林業試驗所、衛生福利部食品藥物管理署、台灣動物科技研究所應用動物組、內政部營建署、內政部建築研究所、勞動部職業安全衛生署、勞動部勞動及職業安全衛生研究所、經濟部能源局、國家教育研究院、國家圖書館、經濟部標準檢驗局第二組、經濟部標準檢驗局第三組、經濟部標準檢驗局第四組、經濟部標準檢驗局第五組、經濟部標準檢驗局第六組、經濟部標準檢驗局第七組、經濟部標準檢驗局基隆分局、經濟部標準檢驗局新竹分局、經濟部標準檢驗局臺中分局、經濟部標準檢驗局臺南分局、經濟部標準檢驗局高雄分局、經濟部標準檢驗局花蓮分局、經



濟部標準檢驗局資料中心、中華民國全國工業總會、中華民國正字標記協會、
 財團法人臺灣營建研究院、財團法人中華民國消費者文教基金會、財團法人台
 灣大電力研究試驗中心、財團法人金屬工業研究發展中心、財團法人工業技術
 研究院綠能所、財團法人中華穀類食品工業技術研究所、財團法人食品工業發
 展研究所、財團法人中央畜產會、財團法人董氏基金會、財團法人台灣建築中
 心、財團法人台灣電子檢驗中心、資策訊策進會智慧電網通訊研究所、中華民
 國木材商業同業公會全國聯合會、中華林產事業協會、中華木質構造建築協
 會、台灣區電機電子工業同業公會、台灣區木材工業同業公會、台灣區合板製
 造輸出業同業公會、台灣區冷凍空調工程工業同業公會、台灣冷凍空調學會、
 台灣區飼料工業同業公會、台灣區造紙工業同業公會、台北市電腦商業同業公
 會、台灣智慧型電網產業協會、經濟部標準檢驗局標準公報、中華電信數據通
 信分公司政府網路處、中華電信數據通信分公司CNS櫃台

副本：經濟部（請張貼公告欄）



裝

訂

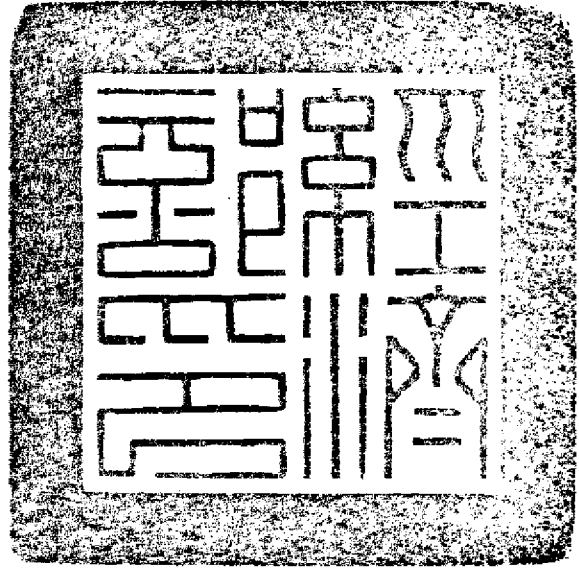
線

檔 號：

保存年限：

經濟部 公告

發文日期：中華民國103年11月17日
發文字號：經授標字第10320050840號
附件：如文



主旨：制定CNS 60335-1「家用和類似用途電器－安全性－第1部：通則」國家標準等九種；修訂CNS 10797「冷凍冷藏展示櫃－名詞定義」國家標準等十種；廢止CNS 3765「家用和類似用途電器產品的安全－第1部：通則」國家標準等二種，共二十一種。

依據：國家標準制定辦法第十四條及第十六條。

公告事項：

- 一、制定國家標準九種(如目錄)
- 二、修訂國家標準十種(如目錄)
- 三、廢止國家標準二種(如目錄)

部長 杜紫軍



訂

線



國家標準公告目錄

制定國家
標準目錄

總號	類號	標準名稱
60335-1	C4547-1	家用和類似用途電器—安全性—第1部：通則 Household and similar electrical appliances - Safety - Part 1: General requirements
15771	N5259	白米穀粉 Milled rice flour
15776-2	X1284-2	能源管理系統應用程式介面—第2部：詞彙 Energy management system application program interface (EMS-API) - Part 2: Glossary
14253-1	Z2116-1	個人擒墜系統—第1部：全身背負式安全帶 Personal fall-arrest systems - Part 1: Full-body harnesses
14253-2	Z2116-2	個人擒墜系統—第2部：繫索及能量吸收器 Personal fall-arrest systems - Part 2: Lanyards and energy absorbers
14253-3	Z2116-3	個人擒墜系統—第3部：自動回縮救生索 Personal fall-arrest systems - Part 3: Self-retracting lifelines
14253-4	Z2116-4	個人擒墜系統—第4部：附設滑動式擒墜器之垂直軌道及垂直安全母索 Personal fall-arrest systems - Part 4: Vertical rails and vertical lifelines incorporating a sliding-type fall arrester
14253-5	Z2116-5	個人擒墜系統—第5部：附設自行關閉及自行鎖定開關之連接器 Personal fall-arrest systems - Part 5: Connectors with self-closing and self-locking gates
14253-6	Z2116-6	個人擒墜系統—第6部：系統性能試驗 Personal fall-arrest systems - Part 6: System performance tests

修訂國家
標準目錄

總號	類號	標準名稱
10797	C4402	冷凍冷藏展示櫃—名詞定義 Refrigerated display cabinets - Vocabulary
10798	C3184	冷凍冷藏展示櫃—分類、要求及試驗條件 Refrigerated display cabinets - Classification, requirements and test conditions
2770-15	N4024-15	飼料檢驗法—第15部：鈣之測定 Method of test for feeds - Part 15: Determination of calcium
4527	N4047	飼料用磷酸鈣類檢驗法 Method of test for calcium phosphates (for feed)
9534	N4104	飼料中林可黴素之檢驗方法 Method of test for lincomycin in feeds
8058	O1023	特殊合板 Special plywood
11671	O1042	結構用合板 Structural plywood

☞ 2386	P2032	紙餐巾 Paper napkin
☞ 4150	P2054	面紙 Facial tissue
13186	P2082	飲料杯加工用原紙 Base paper for making beverage cups

廢止國家
標準目錄

總號	類號	標準名稱
3765	C4125	家用和類似用途電器產品的安全—第1部：通則(→CNS 60335-1) Household and similar electrical appliances - Safety - Part 1: General requirements
☞ 14253	Z2116	背負式安全帶(→CNS14253-1、2、3、4、5、6) Full body harness

☞ 正字標記品目



經濟部 103 年 11 月 17 日經授標字第 10320050840 號公告國家標準制定重點

標準總號	CNS 60335-1
標準名稱	家用和類似用途電器－安全性－第 1 部：通則
英文名稱	Household and similar electrical appliances - Safety - Part 1: General requirements
制定重點概要	<p>1. 本標準適用於家用和類似用途之電器，單相電器的額定電壓為 250 V 以下，其他電器的額定電壓為 480 V 以下的一般安全規範。</p> <p>2. 主要制定內容</p> <p>(1) 為與國際接軌，以 60335-1 取代原 3765 之國家標準總號。</p> <p>(2) 修訂附錄 B「以在電器內充電之充電電池為電源之電器」，增加適用電器構造說明，並將以非充電電池或不在電器內充電之電池為電源之電器試驗要求，另行規定於附錄 S。</p> <p>(3) 新增附錄 S「以非充電電池或不在電器內充電之電池為電源之電器」，增加對以非充電電池或不在電器內充電之電池為電源之電器試驗要求。</p>

標準總號	CNS 15771
標準名稱	白米穀粉
英文名稱	Milled rice flour
制定重點概要	<p>1. 本標準適用於以白米磨製之穀粉，包括糯米穀粉、粳米穀粉及秈米穀粉，不包括預糊化白米穀粉。</p> <p>2. 主要制定內容</p> <p>(1) 白米穀粉之品質規定及檢驗方法，包括直鏈澱粉、粗蛋白質、粗灰分、水懸浮液 pH 值、粉粒細度等項目。</p> <p>(2) 採用顯微鏡之偏極光鏡判別白米穀粉澱粉顆粒型態，另以棕色之澱粉指示劑判別白米穀粉澱粉之糯性。</p>

標準總號	CNS 15776-2
標準名稱	能源管理系統應用程式介面－第 2 部：詞彙
英文名稱	Energy management system application program interface (EMS-API) - Part 2: Glossary
制定重點概要	<p>1. 本標準係參考 IEC/TS 61970-2 制定 CNS 15776-2「能源管理系統應用程式介面－第 2 部：詞彙」，可作為智慧電網能源管理系統相關規劃之依據。</p> <p>2. 本標準收錄與能源管理應用程式介面相關之用語、縮寫及名詞對照。</p>

標準總號	CNS 14253-1
標準名稱	個人擒墜系統—第1部：全身背負式安全帶
英文名稱	Personal fall-arrest systems - Part 1: Full-body harnesses
制定重點概要	<p>1.本標準係針對個人擒墜系統中全身背負式安全帶之相關規定。</p> <p>2.主要制定內容</p> <p>(1) 本標準係參照 ISO 10333-1 國際標準制定，取代 CNS 14253 「背負式安全帶」。</p> <p>(2) 本標準規定全身背負式安全帶之設計要求、試驗裝備、試驗法、一般使用之保護維護說明、標示及包裝等。</p>

標準總號	CNS 14253-2
標準名稱	個人擒墜系統—第2部：繫索及能量吸收器
英文名稱	Personal fall-arrest systems - Part 2: Lanyards and energy absorbers
制定重點概要	<p>1.本標準係針對個人擒墜系統中繫索及能量吸收器之相關規定。</p> <p>2.主要制定內容</p> <p>(1) 本標準係參照 ISO 10333-2 國際標準制定，取代 CNS 14253 「背負式安全帶」。</p> <p>(2) 本標準規定繫索及能量吸收器之設計要求、試驗裝備、試驗法、一般使用之保護維護說明、標示及包裝等。</p>

標準總號	CNS 14253-3
標準名稱	個人擒墜系統—第3部：自動回縮救生索
英文名稱	Personal fall-arrest systems - Part 3: Self-retracting lifelines
制定重點概要	<p>1.本標準係針對個人擒墜系統中自動回縮救生索之相關規定。</p> <p>2.主要制定內容</p> <p>(1) 本標準係參照 ISO 10333-3 國際標準制定，取代 CNS 14253 「背負式安全帶」。</p> <p>(2) 本標準規定自動回縮救生索之設計要求、試驗裝備、試驗法、一般使用之保護維護說明、標示及包裝等。</p>

標準總號	CNS 14253-4
標準名稱	個人擒墜系統—第 4 部：附設滑動式擒墜器之垂直軌道及垂直安全母索
英文名稱	Personal fall-arrest systems - Part 4: Vertical rails and vertical lifelines incorporating a sliding-type fall arrester
制定重點概要	<p>1.本標準係針對個人擒墜系統中附設滑動式擒墜器之垂直軌道及垂直安全母索的相關規定。</p> <p>2.主要制定內容</p> <p>(1) 本標準係參照 ISO 10333-4 國際標準制定，取代 CNS 14253「背負式安全帶」。</p> <p>(2) 本標準規定附設滑動式擒墜器之垂直軌道及垂直安全母索的設計要求、試驗裝備、試驗法、一般使用之保護維護說明、標示及包裝等。</p>

標準總號	CNS 14253-5
標準名稱	個人擒墜系統—第 5 部：附設自行關閉及自行鎖定開關之連接器
英文名稱	Personal fall-arrest systems - Part 5: Connectors with self-closing and self-locking gates
制定重點概要	<p>1.本標準係針對個人擒墜系統中附設自行關閉及自行鎖定開關之連接器的相關規定。</p> <p>2.主要制定內容</p> <p>(1) 本標準係參照 ISO 10333-5 國際標準制定，取代 CNS 14253「背負式安全帶」。</p> <p>(2) 本標準規定附設自行關閉及自行鎖定開關之連接器的設計要求、試驗裝備、試驗法、一般使用之保護維護說明、標示及包裝等。</p>

標準總號	CNS 14253-6
標準名稱	個人擒墜系統—第 6 部：系統性能試驗
英文名稱	Personal fall-arrest systems - Part 6: System performance tests
制定重點概要	<p>1.本標準係針對個人擒墜系統之整體性能相關規定。</p> <p>2.主要制定內容</p> <p>(1) 本標準係參照 ISO 10333-6 國際標準制定，取代 CNS 14253「背負式安全帶」。</p> <p>(2) 本標準規定個人擒墜系統之設計要求、試驗裝備、試驗法及提供之資料等。</p>

經濟部 103 年 11 月 17 日經授標字第 10320050840 號公告國家標準修訂重點

標準總號	CNS 10797
標準名稱	冷凍冷藏展示櫃一名詞定義
英文名稱	Refrigerated display cabinets - Vocabulary
修訂重點概要	<p>1.本標準定義適用於食品販售之商用冷凍冷藏展示櫃之用語及定義。不適用於冷凍冷藏自動販賣機或非零售業用途之冷凍冷藏展示櫃。</p> <p>2.主要修訂內容</p> <p>(1) 依據 2005 年發行之第 1 版 ISO 23953-1，修訂原 CNS 10797「商業用冷凍、冷藏展示櫃」。CNS 10797:1984 已經修訂並由本標準取代。</p> <p>(2) CNS 10797 之 1984 年版係規定商業用冷凍、冷藏展示櫃之分類、性能及標示，CNS 10797 之 2014 年版係規定商用冷凍冷藏展示櫃之用語及定義。</p>

標準總號	CNS 10798
標準名稱	冷凍冷藏展示櫃一分類、要求及試驗條件
英文名稱	Refrigerated display cabinets - Classification, requirements and test conditions
修訂重點概要	<p>1.本標準針對銷售及食品展示用冷凍冷藏展示櫃，規定在構造、特性及性能方面之要求，並規定試驗條件及試驗法，以檢查對於上述要求、冷凍冷藏展示櫃之分類、標示以及由製造廠商所宣告特性之符合性。本標準不適用於自動販賣機及提供餐點或類似非零售用冷凍冷藏展示櫃，亦不涵蓋冷凍冷藏展示櫃中展示食品種類之選擇。</p> <p>2.主要修訂內容</p> <p>(1) 依據 2005 年發行之第 1 版 ISO 23953-2，及 2012 年發行之補充增修 1，修訂原 CNS 10798「商業用冷凍、冷藏展示櫃檢驗法」。CNS 10798:1984 已經修訂並由本標準取代。</p> <p>(2) CNS 10798 之 1984 年版係規定商業用冷凍、冷藏展示櫃之分類、性能及標示之試驗法，CNS 10797 之 2005 年版及 2012 年發行之補充增修 1，係針對冷凍冷藏展示櫃規定其分類、構造、材料、隔熱、冷凍系統、電氣組件、溫度顯示、操作特性、試驗條件、試驗法、試驗報告及標示等。</p>

標準總號	CNS 2770-15
標準名稱	飼料檢驗法—第 15 部:鈣之測定
英文名稱	Method of test for feeds - Part 15: Determination of calcium
修訂重點概要	<p>1.本標準規定飼料中鈣含量之檢驗方法，適用之飼料種類不包括飼料用磷酸鈣類。</p> <p>2.主要修訂內容</p> <p>(1) 參考 CNS 2770-9「飼料檢驗法（粗灰分之測定）」，於 3.3.1 補充飼料樣品之粗灰分處理步驟。</p> <p>(2) 於 3.3.5 補充空白試驗之作法，以利滴定結果進行校正。</p>

標準總號	CNS 4527
標準名稱	飼料用磷酸鈣類檢驗法
英文名稱	Method of test for calcium phosphates (for feed)
修訂重點概要	<p>1.本標準規定飼料用磷酸鈣類之磷、鈣及氟的含量檢驗方法。</p> <p>2.主要修訂內容</p> <p>(1) 將鈣含量之測定(第 3 節)，方法修正為高錳酸鉀滴定法。</p> <p>(2) 為使測定結果可直接被 CNS 4526「磷酸鈣類(飼料用)」引用，修正磷含量計算公式，將測定值 P_2O_5 % 改為 P %。</p>

標準總號	CNS 9534
標準名稱	飼料中林可黴素之檢驗方法
英文名稱	Method of test for lincomycin in feeds
修訂重點概要	<p>1.本標準規定飼料中林可黴素(lincomycin)之檢驗方法。</p> <p>2.主要修訂內容</p> <p>(1) 將生物分析方法修正為氣相層析質譜儀法，以適用於低濃度林可黴素之檢驗。</p> <p>(2) 為確保分析結果之準確性，林可黴素定性方法(2.9.3)修正為「利用待測檢液所得質譜圖與質譜圖資料庫做相似度比對，以質譜圖相似度達 85%以上及層析圖之滯留時間在± 0.1 min 內作為定性鑑別之依據。」</p>

標準總號	CNS 8058
標準名稱	特殊合板
英文名稱	Special plywood
修訂重點概要	<p>1.本標準適用於普通合板表面施以貼面、印刷、塗裝等加工處理之特殊合板，並規定特殊合板之尺度及許可差、品質要求、標示及其試驗法。</p> <p>2.主要修訂內容</p> <p>(1) 刪除 5.1.5「必芬松」防蟲藥劑，新增「賽滅寧」及「畢芬寧」等 2 種防蟲藥劑，並規定防蟲處理後之藥劑吸收量。</p> <p>(2) 修正第 7 節「標示」部分內容，以使板材類標準中標示事項與標示之位置一致。</p>

標準總號	CNS 11671
標準名稱	結構用合板
英文名稱	Structural plywood
修訂重點概要	<p>1.本標準適用於專供建築物結構承重構材使用之結構用合板(包含施以榫接加工者)，並規定結構用合板之尺度及許可差、品質要求、標示及其試驗法。</p> <p>2.主要修訂內容</p> <p>(1) 5.4「防蟲處理(本項僅限於標示施以防蟲處理者)」修正為「防蟲或防腐處理(限標示施以防蟲或防腐處理者)」；並刪除本節內容，改依 CNS 1349 防蟲處理之規定及 CNS 3000 之規定。</p> <p>(2) 修正第 8 節「標示」部分內容，以使板材類標準中標示事項與標示之位置一致。</p>

標準總號	CNS 2386
標準名稱	紙餐巾
英文名稱	Paper napkin
修訂重點概要	<p>1.本標準適用於一般乾式紙餐巾，並規定紙餐巾之原料、尺度許可差、品質要求、包裝、標示及其試驗法。</p> <p>2.主要修訂內容</p> <p>(1) 第 4 節「尺度：本品尺度由當事人雙方協議之，許可差為$\pm 5\%$」修正為「尺度許可差：長度及寬度之許可差均為$\pm 5\%$」。</p> <p>(2) 5.3 刪除「撕裂強度」之品質項目及試驗法，並新增「抗張強度」及「濕潤抗張強度」之品質項目及試驗法。</p> <p>(3) 新增第 7 節(b)「包裝材料以目視檢驗，包裝袋內面印刷不得有油墨脫落遷移至產品之現象」。</p>

標準總號	CNS 4150
標準名稱	面紙
英文名稱	Facial tissue
修訂重點概要	<p>1.本標準適用於擦拭人體及器皿之家庭用薄紙類，並規定面紙之原料、尺度許可差、品質要求、包裝、標示及其試驗法等。</p> <p>2.主要修訂內容</p> <p>(1) 第 1 節「本標準適用於擦拭人體及器具之面紙」修正為「本標準適用於擦拭人體及器皿之家庭用薄紙類」。</p> <p>(2) 第 7 節(a)「抽數許可差為-2^{+6} %」修正為「抽數許可差為-2^{+6} % (以抽數表示，小數點以下不計)」。新增第 7 節(b)「包裝材料以目視檢驗，包裝袋內面印刷不得有油墨脫落遷移至產品之現象」。</p> <p>(3) 第 8 節(c)「抽數及其許可差」修正為「抽數及其許可差(50 抽以下得不標示許可差)」。</p>

標準總號	CNS 13186
標準名稱	飲料杯加工用原紙
英文名稱	Base paper for making beverage cups
修訂重點概要	<p>1.本標準適用於製作飲料紙杯用之原紙，並規定飲料杯加工用原紙之原料、尺度、品質要求、標示及其試驗法，並於附錄 A 中納入飲料杯加工用原紙加工方式。</p> <p>2.主要修訂內容</p> <p>(1) 標題之「飲料杯用紙板」修正為「飲料杯加工用原紙」，且英文標題亦配合修正。</p> <p>(2) 第 1 節「適用範圍：本標準規定加工後製成冷熱飲紙杯用紙板及其加工前之原紙」修正為「本標準適用於製作飲料紙杯用之原紙」。</p> <p>(3) 原第 4 節「種類」之相關內容係紙板之後續加工方式分類，與原紙種類無關，爰將本節內容移至附錄 A 供參，後續節次依序調整。</p>